

**03 – PEB III – MATEMÁTICA – PROVA 02****PROVA DE CONHECIMENTOS
GERAIS****Produção e Consumo Sustentáveis**

Produção e consumo sustentáveis é uma abordagem holística aplicada para minimizar os impactos ambientais negativos dos sistemas de produção e de consumo, ao mesmo tempo em que promove melhor qualidade de vida para todos; estimula a gestão sustentável e o uso eficiente dos recursos e insumos; e fomenta a geração de trabalhos decentes e o comércio justo. Ademais, contribui para a conservação dos recursos naturais e dos ecossistemas, dissociando crescimento econômico da degradação ambiental.

A agenda PCS constitui um novo paradigma para a gestão ambiental. Ela vai além dos tradicionais mecanismos de comando e controle, pois sua abordagem e internalização requerem um novo olhar sobre o modelo de desenvolvimento. Um modelo no qual todos os atores – governos, empresas, instituições, sociedade – têm responsabilidades e papéis a cumprir se desejarmos um País onde todos tenham direito a uma melhor qualidade de vida, sem comprometer nosso meio ambiente e nosso futuro, e o das gerações que virão.

Com esse propósito, o Departamento de Desenvolvimento, Produção e Consumo Sustentáveis (DPCS) tem como principal competência fomentar no País práticas de produção e de consumo sustentáveis (PCS) com vistas à promoção de um desenvolvimento socialmente mais justo, ambientalmente mais responsável e economicamente mais equilibrado.

O DPCS atua na implementação do Plano de Ação para Produção e Consumo Sustentáveis (PPCS) desde 2010, e na disseminação e apoio à implementação da Agenda 2030 e dos Objetivos do Desenvolvimento Sustentável – ODS, com vistas ao alcance das metas estabelecidas em 2015, sobretudo do ODS 12, de assegurar os padrões de produção e consumo sustentáveis.

Buscamos, por meio da articulação institucional e com o apoio do Comitê Gestor de

Produção e Consumo sustentáveis, e dos parceiros, a promoção de sinergias entre políticas, ações e programas voltados a produção e consumo sustentáveis, visando a implementar e fortalecer ações em PCS, e o cumprimento das metas e compromissos assumidos no contexto das convenções e acordos internacionais. Padrões mais sustentáveis de produção e de consumo são o caminho mais seguro e justo para combater as mudanças climáticas, conservar e usar sustentavelmente os recursos hídricos, a biodiversidade, as florestas, todos os recursos. Para alcançarmos esses objetivos, acreditamos na cooperação, no intercâmbio de experiências e de boas práticas, e no trabalho conjunto.

(Disponível em: <<http://www.mma.gov.br/responsabilidade-socioambiental/producao-e-consumo-sustentavel>> Acessado em 22 de fev. de 2019)

Questão 01

A respeito do que se enuncia no texto, é correto afirmar somente que:

- a) A existência de trabalhos dignos para todos é incompatível com a utilização sustentável e o gerenciamento racional dos recursos naturais.
- b) A produção e o consumo sustentáveis estão sujeitos à integração dos diversos setores do País de modo a favorecer melhoria na qualidade de vida de todos.
- c) Para a implementação de uma agenda de produção e consumo sustentáveis é preciso definir bem os papéis de seus agentes de modo a gerar independência entre eles.
- d) A produção agroindustrial moderna não dispõe de recursos tecnológicos que permitam minimizar o impacto das ações produtivas no meio ambiente.

Questão 02

Conforme seus objetivos gerais ou específicos, somente é CORRETO afirmar que o texto:

- a) Propõe uma agenda ambiental apontando ações específicas a fim de reverter a atual situação de degradação ambiental do planeta.



- b) Apresenta os principais objetivos da agenda PCS destacando o caráter holístico das ações e a integração dos agentes envolvidos.
- c) Critica veladamente as grandes corporações agroindustriais cujas ações têm como consequência nefasta a degradação ambiental.
- d) Destaca o papel decisivo das iniciativas governamentais no que tange à proteção da produção familiar de alimentos e da sinergia ambiental.

Questão 03

Assinale a única alternativa em que o termo destacado tem seu referente CORRETAMENTE indicado.

- a) ELA vai além dos tradicionais mecanismos de comando e controle [...] (a agenda PCS).
- b) [...] pois SUA abordagem e internalização requerem um novo olhar sobre o modelo de desenvolvimento (um novo olhar).
- c) [...] se desejarmos um País ONDE todos tenham direito a uma melhor qualidade de vida [...] (direito).
- d) [...] sem comprometer NOSSO meio ambiente e nosso futuro, e o das gerações que virão (futuro).

Questão 04

A respeito da estrutura morfossintática do último período do texto é CORRETO afirmar somente que:

- a) A expressão “esses objetivos” desempenha função de sujeito.
- b) Há nesse período objeto indireto composto com dois núcleos.
- c) Dois dos substantivos do período têm complemento nominal.
- d) Existe no período oração subordinada reduzida de infinitivo.

Questão 05

Assinale a única alternativa em que a substituição da palavra destacada pela palavra posta entre parênteses mantém a correção gramatical e os mesmos sentidos do texto.

- a) [...] principal competência FOMENTAR no País práticas de produção [...] (incentivo).
- b) [...] DISSOCIANDO crescimento econômico da degradação ambiental (relacionando).

- c) [...] na disseminação e apoio à implementação da Agenda 2030 [...] (prevenção).
- d) A agenda PCS constitui um novo PARADIGMA para a gestão ambiental (modelo).

Questão 06

O sinal indicativo da ocorrência de crase foi CORRETAMENTE empregado somente no item:

- a) A questão da produção “suja” ou poluidora vem sendo tratada em políticas públicas desde os anos 60 e, a Conferência de Estocolmo, em 1972, realizou um admirável feito ao alertar às nações sobre os efeitos nefastos da crescente poluição industrial e urbana.
- b) A questão do consumo, contudo, ficou negligenciada e só começou a ser tratada quando a literatura sociológica – que enfoca os diversos estilos de vida – mostrou uma tendência cultural que rapidamente se tornou global: o consumismo.
- c) Enquanto o consumo é definido como a satisfação das necessidades básicas (comer, vestir, morar, ter acesso à saúde, ao lazer e à educação), o consumismo é uma distorção desse padrão.
- d) O primeiro grande alerta sobre a necessidade de se pensar o consumo em bases sustentáveis está expresso no documento da Agenda 21 Global – espécie de roteiro para se alcançar à sustentabilidade – debatido e divulgado durante e após a Rio-92. (Disponível em: <<https://portalresiduossolidos.com/padroes-sustentaveis-de-producao-e-consumo/>>. Acessado em 22 de fev. de 2019 - com adaptações).

Questão 07

A correlação de tempos verbais está CORRETAMENTE realizada somente no item:

- a) A ideia do “*consumo desigual*” (entre os países do Norte e do Sul) deixou de mobilizar os países pobres e as economias emergentes, como bem mostrarão os dois relatórios da ONU (1998, 2004) que focaram o problema do consumo.
- b) Em ambos os relatórios fica evidente que o estilo de vida urbano, dominante na maior parte do globo e também na América Latina, repetisse o padrão – ou a expectativa do padrão – de consumo praticado nos países do Norte e que, mesmo em países pobres ou emergentes, cada vez mais as pessoas eram levadas a consumir de maneira insustentável.
- c) Recentes estudos mostram que mais do que pertinência a uma determinada classe social, os padrões de renda levam as pessoas a consumirem de



maneira muito parecida, sejam elas brasileiras, chinesas ou indianas.

d) Antes da crise econômica mundial de 2008, o mundo conhecerá uma década de prosperidade econômica, e a expansão do crédito associada a políticas de combate à pobreza (um dos fortes objetivos do Milênio), fez com que milhões de pessoas pudessem consumir bens e serviços de toda espécie.

(Disponível em: <<https://portalresiduossolidos.com/padroes-sustentaveis-de-producao-e-consumo/>>. Acessado em 22 de fev. de 2019 - com adaptações).

Questão 08

Assinale a alternativa em que as regras de concordância e de regência foram adequadamente respeitadas.

a) Muitos produtos que consumimos estão relacionados, direta ou indiretamente, a diversos impactos sociais, econômicos e ambientais – positivos e negativos – que afetam a vida de milhares de pessoas em muitos lugares. Esses impactos se dão de diferentes maneiras; mas, muitas vezes, sequer percebemos!

b) O alumínio, por exemplo, é base da nossa latinha de refrigerante, bicicleta ou dos diversos objetos metálicos que estão à nossa volta. Torna-se em mais uma das preocupações e considerações a que devemos ter no momento de consumir, utilizar e descartar os produtos que usamos.

c) A cadeia produtiva do alumínio é responsável pelo maior gasto mundial de energia, sendo uma das indústrias mais poluente do planeta. Os problemas nesse setor estão basicamente relacionados com os impactos da mineração, com o transporte da bauxita ao longo da Região Amazônica (pois é justamente no estado do Pará de onde se encontra a maior concentração desse minério que dá origem ao alumínio) e com a geração de energia hidrelétrica.

d) Enfim, produzir alumínio é utilizar muita água e uma grande quantidade de energia de maneira intensa e constante. Envolve retirar recursos da natureza e afetar o meio ambiente. Justamente um dos principais impactos ambientais dessa produção está ligada diretamente aos resíduos do processamento da matéria-prima do alumínio, a bauxita.

(Disponível em: <<https://www.ecodebate.com.br/2009/06/05/o-consumo-nosso-de-cada-dia-e-os-impactos-sociais-e-ambientais-artigo-de-ciro-torres/>>. Acessado em: 22 de fev. de 2019 - com adaptações).

Questão 09

Assinale a única alternativa CORRETA quanto à pontuação.

a) Primeiro: adquira, sempre, produtos originais e exija nota fiscal. Somente através do comércio legal, pode-se buscar igualdade nas competições de mercado.

b) Verifique onde o produto foi fabricado; quanto mais próximo de nossa casa, melhor. Ao comprar um produto oriundo da economia local estamos ajudando a fortalecer essas empresas e colaborando para o desenvolvimento da região.

c) Opte por produtos oriundos da economia verde e avalie adotar algumas de suas práticas. Produtos com o selo “fair trade”, garantem que sua produção promoveu relações de comércio mais justas e solidárias.

d) Redes ou cooperativas de consumidores facilitam o acesso a produtos orgânicos com um preço acessível. E feiras de troca mostram, ser possível, existirem relações comerciais que não se baseiam em dinheiro.

(Disponível em: < <https://dinheirama.com/impactos-sociais-e-ambientais-do-consumo/>>. Acessado em: 22 de fev. de 2019 - com adaptações).

Questão 10

A palavra destacada em: “**ADEMAIS**, contribui para a conservação dos recursos naturais e dos ecossistemas, dissociando crescimento econômico da degradação ambiental.” traduz uma relação semântica de:

a) Concessão.

b) Conclusão.

c) Inclusão.

d) Oposição.

Questão 11

No Windows 7 as teclas Win + D combinadas deverá:

a) Exibir o Desktop.

b) Bloquear o computador.

c) Abrir o Windows Explorer.

d) Minimizar todas as janelas.

Questão 12

No Windows 7 quais teclas combinadas são utilizadas para selecionar todos os itens da área de trabalho?

a) CTRL+C.

b) CTRL+A.

c) CTRL+Y.

d) CTRL+X.

**Questão 13**

O Instagram recebe 95 milhões de fotos por dia. São 1.100 novas imagens no sistema a cada segundo. Isso sem falar nos outros bilhões de cliques armazenados na memória dos celulares e que nunca verão a luz do dia. Sobre a influência do celular em nossas mentes, marque a resposta CORRETA:

- a) Quando vivemos com uma câmera fotográfica de capacidade virtualmente infinita no bolso, nossa tendência é que nos preocupemos mais em registrar momentos do que em prestar atenção neles e “Prestar atenção é fundamental para codificar informações na memória”.
- b) Psicólogos afirmam que o hábito excessivo de tirar fotografias faz com que o cérebro passe a processar informações menos superficialmente.
- c) Não prestar atenção nos fatos pode ocasionar uma perda de memória.
- d) Todas as alternativas estão corretas.

<https://super.abril.com.br/ciencia/o-celular-esta-destruindo-nossa-memoria/>

Questão 14

Sobre a atual situação da Venezuela, marque a alternativa CORRETA:

- a) A ONU estima que o número de refugiados deve chegar a 10 milhões até o final deste ano - quase 5% da população.
- b) Venezuela detém as maiores reservas de petróleo do planeta (bem à frente da Arábia Saudita, a segunda colocada). Até o início do século 21, tinha o maior PIB per capita da América do Sul e, na década de 1950, estava entre as quatro mais ricas do mundo.
- c) As ditaduras de Chaves (1999-2013) e de Maduro (desde 2013) são a origem de todo o problema da Venezuela.
- d) O petróleo e derivados respondem por 50% das exportações da Venezuela (no Brasil, por exemplo, são só 20%).

Questão 15

Na lei 2.726, de 03 de junho de 2015, institui o plano municipal de educação, no art. 5º a execução do PME e o cumprimento de suas metas serão objeto de monitoramento contínuo e de avaliações periódicas, realizados pelas seguintes instâncias, EXCETO:

- a) Secretaria Municipal de Educação – SEMED.

- b) Fórum Municipal de Educação de Viana.
- c) Conselho Municipal de Educação.
- d) Câmara dos Vereadores.

Questão 16

A lei nº 1596/2001, de 28 de dezembro de 2001, institui o Estatuto dos Servidores Públicos do município de Viana-ES e dá outras providências. No art. 35, o servidor habilitado em concurso público e empossado em cargo de provimento efetivo, adquirirá estabilidade no serviço público ao completar:

- a) Um ano de efetivo exercício.
- b) Três anos de efetivo exercício.
- c) Dois anos de efetivo exercício.
- d) Seis meses de efetivo exercício.

Questão 17

Para efeitos da lei que dispõe sobre o Plano de Cargos, Carreira e Vencimentos do Magistério Público do Município de Viana-ES, sobre a progressão horizontal, indique a alternativa CORRETA.

- a) As progressões horizontais por tempo de serviço ocorrerão de forma automática.
- b) Está habilitado a progressão o profissional no 1º ano de serviço.
- c) Dar-se-á apenas por tempo de serviço.
- d) Ocorrerão todos os anos.

Questão 18

Em uma determinada família a idade do filho somada com a idade do pai dá 80 anos. A idade do pai é o triplo da idade do filho, logo a idade do filho é:

- a) 20 anos.
- b) 25 anos.
- c) 30 anos.
- d) 35 anos.



Questão 19

Em uma progressão aritmética o primeiro termo vale 15 e o décimo quinto termo vale 57, logo a sua razão vale:

- a) 2.
- b) 3.
- c) 4.
- d) 5.

Questão 20

Se $p + q = 15$ e $m + n = 10$, logo o valor de $pm + qm + pn + qn$ é:

- a) 25.
- b) 50.
- c) 150.
- d) 75.

PROVA DE CONHECIMENTOS ESPECÍFICOS

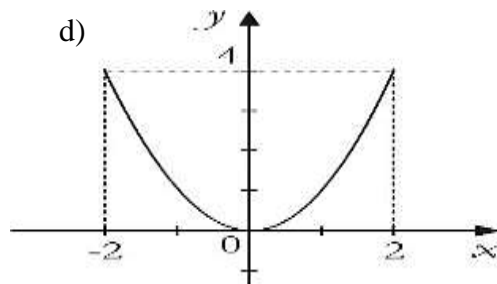
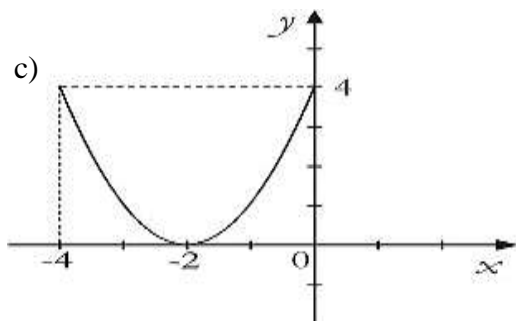
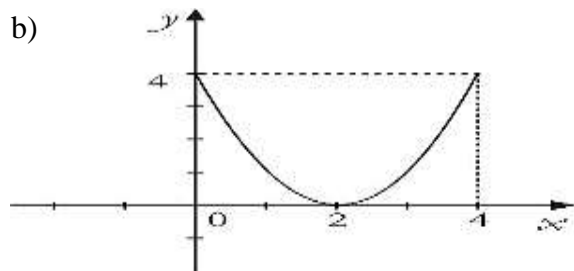
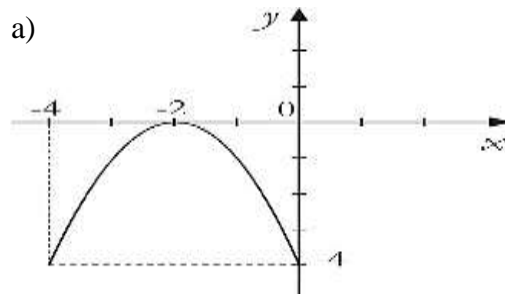
Questão 21

Se n é a quantidade de divisores naturais de 2 000, logo o valor de $\frac{n}{2}$ é:

- a) 10.
- b) 12.
- c) 14.
- d) 16.

Questão 22

Dadas as funções $f(x) = x^2 - 1$ e $g(x) = f(x - 2) + 1$, o gráfico que melhor representa $g(x)$ é:



Questão 23

Em Viana, os taxímetros marcam, na bandeirada 1, uma quantia inicial de R\$ 4,50 e mais R\$ 0,10 por cada 100 metros rodados. Ao final de quatro quilômetros percorridos, o valor a ser pago pela corrida será de:

- a) R\$ 9,50.
- b) R\$ 9,00.
- c) R\$ 8,50.
- d) R\$ 8,00.

Questão 24

Uma cultura tem, inicialmente, 81 bactérias. Sabendo-se que essa população triplica a cada 4 horas, o tempo necessário, em horas, para que o número de bactérias chegue a 59 049, é igual a:

- a) 24.
- b) 20.
- c) 18.
- d) 16.

Questão 25

O valor de x na equação logarítmica $\log_2(3x - 30) - \log_2 x = 1$ é:

- a) 10.
- b) 15.
- c) 20.
- d) 30.

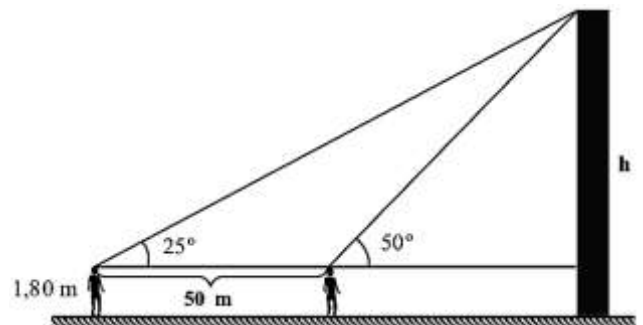
Questão 26

Em uma progressão aritmética o primeiro termo vale 25 e o quadragésimo termo vale 220, logo a sua razão vale:

- a) 2.
- b) 3.
- c) 4.
- d) 5.

Questão 27

Uma pessoa de 1,80 m de altura observa o ponto mais alto de um prédio segundo um ângulo de 25° em relação ao plano horizontal que passa pelos seus olhos. Caminhando 50 m em direção ao prédio, passa a observá-lo sob ângulo de 50° , como está representado no esquema abaixo.



Sabendo que o seno de $25^\circ = 0,42$ e que o cosseno de $25^\circ = 0,91$, a altura h do prédio em relação ao solo é de, aproximadamente:

- a) 38 m.
- b) 40 m.
- c) 42 m.
- d) 44 m.

Questão 28

A matriz A possui a seguinte lei de formação $A = (a_{ij})_{3 \times 2} = 3i - 2j$, logo a matriz A^t é:

- a) $\begin{bmatrix} 1 & 4 & 7 \\ -1 & 2 & 5 \end{bmatrix}$
- b) $\begin{bmatrix} 1 & 4 & -1 \\ 2 & 5 & 7 \end{bmatrix}$
- c) $\begin{bmatrix} 1 & 4 & 7 \\ 5 & 2 & -1 \end{bmatrix}$
- d) $\begin{bmatrix} 1 & 4 & 7 \\ -1 & 5 & 2 \end{bmatrix}$

Questão 29

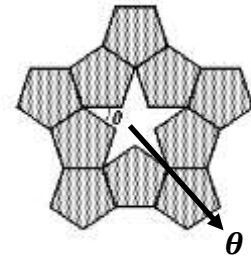
Maria foi a um caixa eletrônico de um supermercado e fez um saque em cédulas de três tipos diferentes: R\$ 20,00, R\$ 10,00 e R\$ 5,00. Sabe-se que ela retirou 28 cédulas e que a quantia retirada foi a mesma para cada tipo de cédula. A quantia sacada por Maria foi:

- a) R\$ 220,00.
- b) R\$ 230,00.
- c) R\$ 240,00.
- d) R\$ 250,00.

Questão 30

O valor de θ representado na figura abaixo é:

- a) 18°
- b) 36°
- c) 72°
- d) 54°

**Questão 31**

A área de um triângulo cujos lados medem 4 cm, 7 cm e 9 cm vale:

- a) $\sqrt{715}$.
- b) $2\sqrt{715}$.
- c) $4\sqrt{715}$.
- d) $8\sqrt{715}$.

**Questão 32**

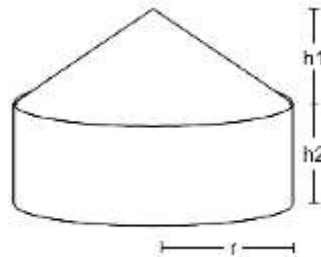
O esgoto é tratado no local, numa estação compacta que tem a forma de um cilindro reto, com 2 m de diâmetro e 1,5 m de profundidade. O volume dessa estação de tratamento de esgoto é, em litros, igual a:
Use $\pi = 3$.

- a) 450 litros.
- b) 4500 litros.
- c) 45 litros.
- d) 4,5 litros.

Questão 33

A cisterna abaixo tem raio $r = 4$ m, $h_1 = 3$ m e $h_2 = 2$ m, logo a quantidade de água que cabe nessa cisterna é de: Use $\pi = 3,14$.

- a) $150,72 \text{ m}^3$
- b) $151,64 \text{ m}^3$
- c) $152,50 \text{ m}^3$
- d) $153,42 \text{ m}^3$

**Questão 35**

Maria teve seu salário aumentado em 12% e passou a receber R\$ 1064,00, logo o seu salário antes do aumento era:

- a) R\$ 940,00.
- b) R\$ 950,00.
- c) R\$ 960,00.
- d) R\$ 970,00.

Questão 36

A tabela mostra a distribuição das correspondências, por apartamento, entregues em um edifício em um determinado dia da semana. Logo a média de correspondências por apartamento é:

- a) 2,76.
- b) 2,62.
- c) 2,54.
- d) 2,48.

Número de correspondências	Quantidade de apartamentos
0	4
1	6
3	5
4	6
5	1
6	2
7	1

Questão 34

Ana comprou um vestido pagando em duas prestações mensais, sendo a primeira de R\$ 120,00, paga um mês após a compra, e a segunda de R\$ 200,00. Se a loja atualiza, a cada mês, o valor devido em 2%, logo o preço do vestido se pago à vista é aproximadamente?

- a) R\$ 280,00.
- b) R\$ 290,00.
- c) R\$ 300,00.
- d) R\$ 310,00.

**Questão 37**

A média aritmética de 10 números reais é 20, e a média aritmética de 20 outros números reais é 40. A média aritmética desses 30 números é:

- a) 31,3.
- b) 32,3.
- c) 33,3.
- d) 34,3.

Questão 38

Uma escola tem 12 professores e 20 auxiliares e deseja-se formar uma comissão com 3 professores e 2 auxiliares. A quantidade de comissões que são possíveis formar é:

- a) 41 600.
- b) 41 700.
- c) 41 800.
- d) 41 900.

Questão 39

O pagamento de um carro será feito em 60 parcelas. A primeira parcela é de R\$ 145,00 e as seguintes são acrescidas em R\$ 12,00 em relação à parcela anterior. O valor total pago pelo carro é de:

- a) R\$ 29 930,00.
- b) R\$ 29 940,00.
- c) R\$ 29 950,00.
- d) R\$ 29 960,00.

Questão 40

Sobre a importância da utilização do material concreto no Ensino de Matemática, marque o item CORRETO.

- a) O trabalho em sala de aula com a utilização do material concreto influencia na aprendizagem apenas dos alunos da educação infantil.
- b) O trabalho em sala de aula com a utilização do material concreto favorece somente o desenvolvimento do raciocínio lógico.
- c) O trabalho em sala de aula com a utilização do material concreto proporciona de forma abstrata o conhecimento.
- d) O trabalho em sala de aula com a utilização do material concreto deve ser executado de forma dirigida para que a criança possa realmente alcançar o conhecimento.

Questão 41

Segundo Libâneo (1993), o plano de aula é um instrumento que sistematiza todos os conhecimentos, atividades e procedimentos que se pretende realizar em uma determinada aula, visando alcançar os objetivos propostos. Sobre o plano de aula e as etapas que o constituem, analise as assertivas e marque a CORRETA.

I – Justificativa: O motivo pelo qual irá se trabalhar determinado assunto.

II – Metodologia: A forma como irá ser trabalhado o assunto.

III – Objetivos Específicos: O que os alunos irão alcançar com esse assunto.

IV – Etapas previstas: Previsão do tempo, onde o professor poderá organizar tudo o que irá trabalhar em pequenas etapas.

V – Avaliação: Todo o material que o professor irá utilizar para fazer a avaliação.

- a) Somente I, II e IV estão corretas.
- b) Somente II e IV estão corretas.
- c) Somente, II, III e V estão corretas.
- d) Somente I, III e IV estão corretas.

Questão 42

Para uma seleção justa todos devem fazer o mesmo exame: por favor, subam nesta árvore.

Sobre o Planejamento Escolar, é **INCORRETO**:

- a) Na construção do planejamento o professor tem como checar mais precisamente as características de sua turma bem como suas dificuldades.
- b) Planejar é uma ação dispensável à vida pessoal e também a profissional, seja da área da educação ou das demais áreas.
- c) Cada aula é uma situação didática específica e singular, onde objetivos e conteúdos são desenvolvidos com métodos de realização da instrução e do ensino, de maneira a proporcionar aos alunos conhecimentos e habilidades.
- d) Para desenvolver a função didática, o professor é responsável pelo planejamento, organização, direção e avaliação das atividades que compõem o processo ensino aprendizagem.

Questão 43

O ensino é um processo caracterizado pelo desenvolvimento e transformação progressiva das capacidades intelectuais dos alunos em relação ao domínio dos conhecimentos e habilidades, e com isso, a aplicação à sua vida prática. Por isso, é **CORRETO** afirmar, que o processo de ensino é:

- a) Projetivo e parcial.
- b) Modular e conjugal.
- c) Coletivo e imparcial.
- d) Intencional e sistemático.

Questão 44

Tanto a Didática como a Metodologia estudam os métodos de ensino, no entanto, o que as diferem são os pontos de vista que cada um possibilita. Analise as afirmativas e marque a opção **CORRETA**.

- (....) A metodologia estuda os métodos de ensino, classificando-os e descrevendo-os com juízo de valor.
- (....) A didática faz um julgamento ou uma crítica do valor dos métodos de ensino.
- (....) Podemos ser metodológicos sem sermos didáticos.
- (....) Metodologia é o “para que este ensino será utilizado” e Didática é “como o ensino será aplicado”.

- a) V, V, F, V.
- b) F, F, V, V.
- c) F, V, V, F.
- d) V, F, F, V.

Questão 45

A avaliação é um processo de ensino e aprendizagem, que deve ser realizada de forma contínua e sistemática, onde não devemos priorizar somente resultados, mas investigar, interrogar e buscar identificar conhecimentos e dificuldades de cada aluno. De acordo com os estudos de Bloom (1993), a avaliação apresenta três tipos de funções, que são:

- a) Analítica, Controladora e Classificatória.
- b) Somativa, Formativa e Evolutiva.
- c) Classificatória, Analisadora e Compulsiva.
- d) Atitudinal, Gradativa e Evolutiva.

Questão 46

Bullying é uma prática de atos de violência sejam físicos ou psicológicos, que são cometidos por um ou mais agressores contra uma determinada vítima. Sobre as consequências deste ato, é **CORRETO** afirmar:

- a) Os autores ainda crianças que praticam o Bullying tem pouca probabilidade de se tornarem adultos com comportamentos violentos.
- b) Nem todos que sofrem o Bullying, são capazes de ficar com sequelas. Somente aqueles que possuem baixa autoestima sofrem com tal ato.



- c) Troca de colégio e abandono de estudos pode acontecer como forma de solucionar o medo e a falta de amigos que o alvo possa vir a sentir.
- d) As testemunhas, apesar de não sofrerem as agressões diretamente, podem se sentir incomodados e inseguros sobre o que fazer para ajudar.

Questão 47

A equipe pedagógica se reúne e discute sobre o desempenho dos discentes, além de elaborarem estratégias de ensino, adequação da organização curricular e outros aspectos referentes ao processo de ensino-aprendizagem. A esse processo chamamos de:

- a) Conselho de professores.
b) Conselho pedagógico.
c) Conselho escolar.
d) Conselho de classe.

Questão 48

Segundo Vygotsky existem três momentos importantes da aprendizagem da criança.

- (1) Zona de desenvolvimento potencial.
(2) Zona de desenvolvimento real.
(3) Zona de desenvolvimento proximal.

(.....) Tudo que a criança realiza com o apoio de outras pessoas.

(.....) Tudo que a criança ainda não domina, mas que se espera que ela seja capaz de realizar.

(.....) Tudo que a criança já é capaz de realizar sozinha.

A ordem CORRETA está inserida na alternativa:

- a) 1, 2, 3. b) 2, 1, 3. c) 3, 2, 1. d) 3, 1, 2.

Questão 49

Itens fundamentais que o processo de avaliação formativa e permanente propõe:

- a) Verificar aprendizagem e obter notas.
b) Obter notas para aprovação ou reprovação e analisar desempenhos.
c) Possibilitar o diagnóstico como ponto de partida para o trabalho, considerando os objetivos propostos.
d) Obter resultados a partir de projetos de conteúdos específicos.

Questão 50

A formação cultural da criança está em primeiro plano relacionada ao seu convívio familiar e secundariamente a sua formação educacional. É na educação infantil que a criança começa a criar a base fundamental para seu desenvolvimento. Analise as assertivas abaixo sobre o tema mencionado, e assinale a opção CORRETA.

I – É no ambiente escolar que a criança deve ser observada por profissionais gabaritados, os quais poderão detectar possíveis dificuldades para que possam ser trabalhadas a tempo e não virem a ser um problema em suas futuras aprendizagens.

II – As práticas de educação e cuidados voltadas à criança pequena se destinam a possibilitar a ela a integração entre os aspectos físicos, emocionais, afetivos, cognitivos e sociais.

III – A identificação precoce das necessidades individuais abre portas para o desenvolvimento das potencialidades da criança de uma forma mais ampla.

- a) Somente I e II estão corretas.
b) Somente II e III estão corretas.
c) Somente I e III estão corretas.
d) Todas as opções estão corretas.